

سوسة النخيل الحمراء

Red Palm Weevil

الرتبة: غمدية الاجنحة Coleoptera

فصيلة الخنافس الخرطومية Curculionidae

Rhynchophorus ferrugineus

اعداد

أ. د الزروق احمد الدنقلي أ. د حلومة محمد كرة

سوسة النخيل الحمراء ومدى اضرارها على اشجار النخيل.

سوسة النخيل الحمراء موطنها الاصلي هو الهند وازدادت انتشاراً الى الامارات والسعودية ومنها الى شمال القارة الافريقية حيث سجلت في مصر ووصلت الان الى الاسكندرية.

سوسة النخيل الحمراء من الافات الحشرية الخطيرة التي تهاجم النخيل في العديد من مناطق انتشاره. وقد سميت "بالعدو الخفي" وكما سميت "أيدز النخيل" بسبب الاضرار والموت البطيء لاشجار النخيل. تعيش جميع اطوارها بيض، يرقات، عذارى، حشره كاملة، داخل جذع النخيل.

يعتبر الطور اليرقي للسوسة هو الطور الخطر حيث يتغذى على الانسجة الحية بداخل جذع النخلة مما يؤدي الى ضعفها وبالتالي موتها.

التوزيع الجغرافي: -

الهند الموطن الاصلي للآفة. كما توجد في الباكستان، اندونيسيا، الفلبين، بورما، سيرلانكا، تايلند، السعودية، الامارات العربية المتحدة، العراق، الكويت، البحرين، قطر، سلطنة عمان، الاردن، ايران، مصر. اسبانيا وسجلت اخيراً في سوريا.

العوائل:

تصيب سوسة النخيل انواع عدة من اشجار النخيل ومنها (نخيل الثمر، نخيل جوز الهند، نخيل الزيت، نخيل الزينة، نخيل السكر، النخيل الملكي، النخيل البري (الوحشي)).

أعراض الإصابة: -

الإصابة بسوسة النخيل الحمراء يصعب معرفتها نظراً لوجود اليرقات داخل جذع النخلة. ولكن في المراحل المتأخرة من الإصابة نلاحظ ظهور افرازات صمغية بنية اللون وذات رائحة كريهة من جذع النخلة.

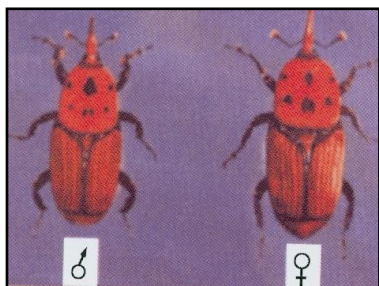
ويمكن مشاهدة الانسجة المقروضة والتي تشبه نشارة الخشب متساقطة على الارض حول النخلة، كما تظهر اعراض الذبول والاصفرار على السعف.

الاهمية الاقتصادية:

تصيب سوسة النخيل الحمراء اشجار النخيل الصغيرة التي نقل اعمارها عن عشرون سنة، نظرا لان الساق تكون طرية غضة ومن السهل اختراقها، حيث تتغذى اليرقات داخل الجذع، كي تكمل دورة حياتها وبالتالي تؤدي الى هلاك النخلة.

وصف الاطوار:

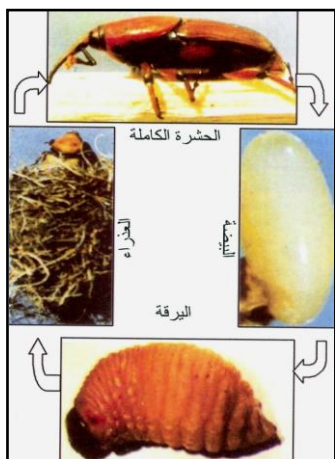
1. البيضة: بيضاوية الشكل ذات لون سمني طولها حوالي 2.6 ملم وعرضها 1.1 ملم.
2. اليرقة: اليرقات حديثة الفقس تكون بيضاء الى مصفرة اللون رأسها بني، بيضاوية الشكل عديمة الارجل، وعند اكتمال نموها يصل طولها الى حوالي 50 ملم رأسها بني منحنى الى اسفل يحمل فكوك قوية قارضة تساعدها في الحفر واختراق الجذع.



3. العذراء: يكون لونها سمني في البداية ثم تتحول الى اللون البني الغامق. طولها 35 ملم وعرضها 15 ملم. توجد العذراء داخل شرنقة تصنع من الياف النخيل.
4. الطور الكامل: خفساء ذات لون احمر قاتم، طولها يتراوح بين 35-40 ملم. رأسها بني محمر ممتد على شكل خرطوم يحمل في نهايته اجزاء فم قوية قارضة. قرن الاستشعار من النوع المرفقى الصولجاني. ويمكن تمييز الذكر عن الانثى بوجود خصلة من الزغب على السطح العلوي لخرطوم الذكر.

كما توجد يقع سوداء ذات احجام واشكال مختلفة على الحلقة الصدرية الاولى. الاجنحة الامامية (الاعماد) حمراء اللون مخططة طولياً ولا تغطي البطن بأكملها. والاجنحة الخلفية غشائية وكلاهما يعطى الحشرة قدرة فائقة على الطيران.

دورة الحياة:



تضع الانثى من 200-300 بيضة في الشقوق والجروح والفتحات الموجودة على جذع النخلة. وفي قواعد السعف ومكان فصل الفسائل. يفقس البيض خلال 2-5 ايام الى يرقات لها القدرة على اختراق الجذع والتغذية على الانسجة والالياف. طور اليرقة يتراوح بين شهر الى ثلاثة أشهر. اما العذراء فتأخذ من 14-21 يوماً، وتقدر دورة الحياة بحوالي 4 أشهر ولها عدة اجيال في السنة.

طرق مكافحة:

الحجر الزراعي:

من اهم الوسائل التي تساعد في مكافحة سوسة النخيل الحمراء وذلك باتخاذ الاجراءات التالية:

- منع نقل النخيل من المناطق المصابة الى المناطق الاخرى.
- المنع التام لاستيراد الفسائل ومنتجات النخيل من الدول المتواجد بها الحشرة.
- تشديد الرقابة الصارمة على الحدود (البرية والجوية والبحرية) لمنع دخول منتجات النخيل من المناطق المصابة.

العمليات الزراعية:

1. نظافة بساتين النخيل بصفة عامة وخاصة النخيل المهمل والذي يعتبر بؤرة مناسبة لنمو الافات المختلفة.
2. العناية الفائقة بالنخيل رياً وتسميداً لمنع حدوث الاصابة.
3. تجنب جرح النخيل والعمل على تغطية الجروح في الفسائل.
4. تغطية الجروح عند قطع السعف وعند فصل الفسائل من الام.
5. استخدام المصائد الفرمونية او مصائد الطعوم ويفضل وضعها على الارض بين سطور النخيل للمراقبة (لاتعلق باشجار النخيل).
6. اجراء المسوحات الحقلية المحلية الدائمة من اجل المراقبة.
7. تدريب المزارعين وارشادهم للتمييز بين سوسة النخيل وانواع اخرى من الحشرات (قام بعض المزارعين بحرق الفسائل بسبب وجود خنافس ابي العيد).